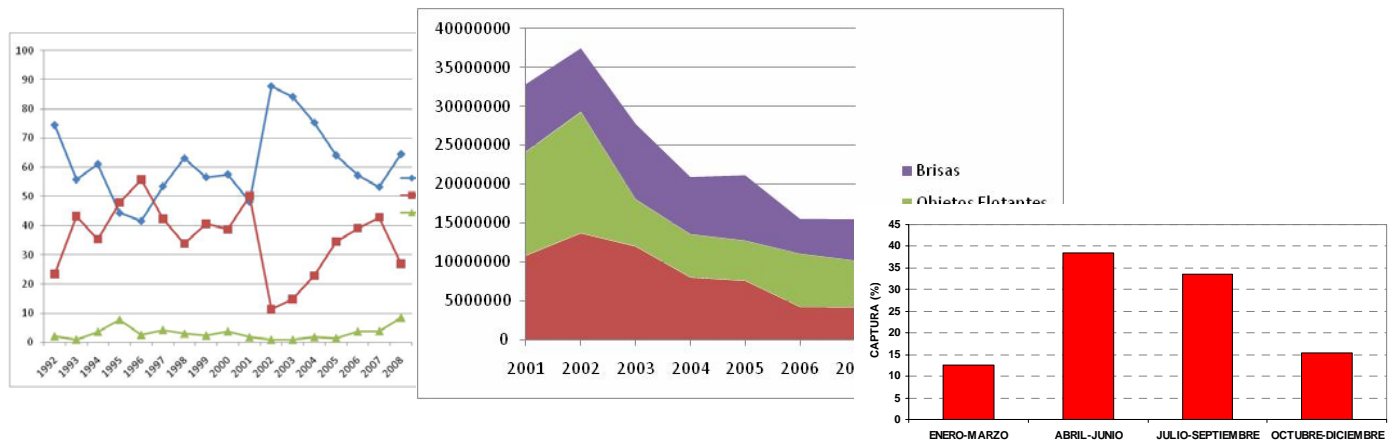




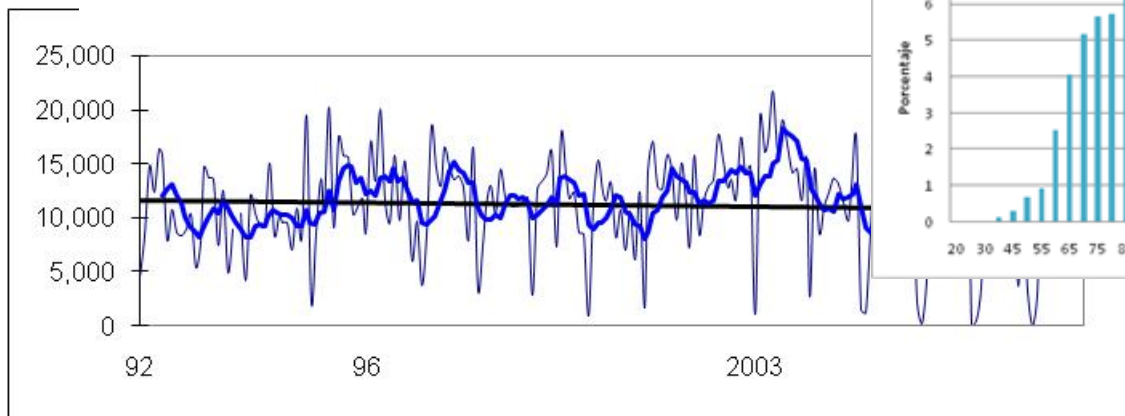
EL VIGÍA

Órgano informativo del Programa Nacional de Aprovechamiento del Atún y de Protección de Delfines



Resúmenes

XI Foro Nacional Sobre el Atún



DIRECTORIO

Administrador de FIDEMAR - PNAAPD

Armando Díaz Guzmán
adiaz@cicese.mx

Jefe del Sub-Programa de Investigación Científica

Michel Jules Dreyfus León
dreyfus@cicese.mx

Coordinador Editorial

Juan Guillermo Vaca Rodríguez
elvigia@cicese.mx

Comité Editorial

Martín A. Botello Ruvalcaba
 Michel Jules Dreyfus León
 Humberto Robles Ruíz
 Héctor Pérez

Asesores y Colaboradores

Marina Eva Hernández González
 Oscar Ceseña Ojeda

Distribución

Gloria Rodríguez Zepeda

CONTENIDO

DESCARGAS Y CAPTURAS DE LA FLOTA ATUNERA MEXICANA DURANTE EL 2008 EN EL PACIFICO ORIENTAL. Humberto Robles, Michel Dreyfus León y Oscar Ceseña	1
CAPTURA DE TÚNIDOS POR TIPO DE LANCE DE LA FLOTA ATUNERA MEXICANA 2007. Marina Eva Hernández G.	3
TALLA (LONGITUD FURCAL) DEL ATÚN ALETA AMARILLA, <i>Thunnus albacares</i> , DE LA PESCA DE CERCO EN EL OPO DURANTE 2008. Michel Dreyfus y Humberto Robles	4
IMPACTO DE LOS DIFERENTES TIPOS DE LANCES CON RED DE CERCO EN LA PESCA DE ATÚN ALETA AMARILLA EN EL PACIFICO ORIENTAL. Michel Dreyfus	7
CARACTERIZACIÓN ESPACIO-TEMPORAL DEL ATÚN ALETA AMARRILLA (<i>Thunnus albacares</i>) POR LA FLOTA PALANGRERA EN EL GOLFO DE MÉXICO, DURANTE 2005. Karina Ramírez-López, Cecilia Quiroga Brahms, Armando Wakida Kusunoki	10
PARTICIPACIÓN DEL FIDEMAR EN OTROS PROGRAMAS DE OBSERVADOR EN MÉXICO	14
HURACANES Y LA CAPTURA DEL ATÚN POR LA FLOTA ATUNERA CERQUERA MEXICANA EN EL PACÍFICO ORIENTAL. Héctor Pérez	16
RESÚMENES DEL XI FORO NACIONAL SOBRE EL ATÚN.	19

Además

- REUNIONES CIAT-IATTC, CICAA-ICCAT E ISC 2009

EDITORIAL

Como siempre, en el *EL VIGIA* estamos interesados en proporcionarles información útil sobre la pesquería del atún en México y en el mundo.

En esta ocasión presentamos información sobre las capturas y descargas de túnidos en el Pacífico oriental, las tallas de los organismos capturados, y el impacto de los diferentes tipos de lances en la pesca del atún.

Además, presentamos información sobre la pesquería del atún en el Golfo de México, y sobre otro de los programas de observadores que se llevan a cabo en FIDEMAR.

Finalmente tenemos un artículo sobre los huracanes y la captura del atún en el Pacífico, así como los resúmenes del XI Foro Nacional Sobre el Atún, realizado en Mazatlán en noviembre de 2008.

Esperamos que la información aquí presentada les sea útil, y como siempre, quedamos en espera de comentarios y sugerencias en elvigia@cicese.mx. Hasta la próxima. ☺

Se prohíbe la reproducción total o parcial del contenido de la revista por cualquier medio sin el consentimiento por escrito del Fideicomiso FIDEMAR.



DESCARGAS Y CAPTURAS DE LA FLOTA ATUNERA MEXICANA DURANTE EL 2008 EN EL PACIFICO ORIENTAL

Humberto Robles Ruiz¹, Michel J. Dreyfus León¹ y Oscar A. Ceseña Ojeda²

¹INAPESCA-CRIP-Ensenada, ²PNAAPD-Ensenada (dreyfus@cicese.mx, hrobles@cicese.mx, oscar_cese68@yahoo.com.mx)

Este artículo se divide en dos partes: Descargas y Capturas.

DESCARGAS

Las descargas realizadas por la flota atunera que pesca en el Océano Pacífico Oriental, durante 2008 sumaron un total de 119,677 toneladas métricas de túnidos, 19,335 toneladas más que las descargadas durante 2007 y, al igual que en años anteriores, fue en el Puerto de Mazatlán, Sinaloa, en donde se registraron las mayores descargas, seguido por Manzanillo, Colima, Puerto Madero, Chiapas, Ensenada, Baja California y San Carlos, Baja California Sur, en ese orden.

En la figura 1 se muestra la variación mensual de las descargas durante 2008, comparado con 2007, en la que se observa que en ocho meses de 2008 se tuvieron volúmenes de descargas superiores a los de 2007. En la misma figura sobresale el mes de diciembre, lo que no había sucedido en los últimos 5 años, esto debido principalmente a que la flota finalizó sus operaciones de pesca el 30 de noviembre (debido a que la veda inició más tarde que de costumbre), llegando la mayoría de las embarcaciones a descargar precisamente durante el mes de diciembre.

En la figura 2 la línea azul muestra el promedio mensual de las descargas de la flota de 1992 a 2008, las líneas verde y roja representan el intervalo de descargas mensuales promedio más / menos la desviación estándar, lo que indica que el intervalo típico de descargas durante el mes que corresponde en el periodo antes mencionado. En la misma figura podemos observar que sólo dos

meses de 2008 estuvieron por debajo del intervalo de los valores típicos de las descargas. Todo esto indica que en términos de volumen (no de composición de la captura, que incluye barrilete y bonito), a la industria procesadora se le proporcionó una cantidad de insumos que podríamos calificar como adecuados, al estar en los rangos observados en años anteriores.

En la figura 3 se aprecian las descargas mensuales de atún de enero de 1992 a diciembre de 2008. Se muestra, además, el promedio general de descargas (línea horizontal), y la línea azul, que es una curva suavizada que muestra la tendencia con una media móvil base 6. Se aprecia que se tuvo un periodo de altas descargas desde 1995 hasta 2005, y posterior a ese año observamos un nivel de descargas similar al periodo 1992-1994.

CAPTURAS

En lo que se refiera a las capturas estimadas de la flota atunera, esta fue de 122,411 toneladas, 13,911 más que las capturadas en 2007. Del total de las capturas, el 66.13 % correspondió al atún aleta amarilla, el 20.89% al barrilete, el 3.6% al atún aleta azul y el 9.6% a otras especies, en las que se encuentran el bonito, el patudo, o atún ojo grande, y el barrilete negro.

La figura 4 muestra la captura mensual de túnidos, en color rojo las de atun aleta amarilla, y en azul las de otras especies de túnidos. Destaca el mes de julio como el mes con mayores capturas, tanto en el total como para el atun aleta amarilla, y abril, mayo y octubre le siguen como los mejores en cuanto a captura de atun aleta amarilla se refiere.



Figura 1. Variación mensual de las descargas de los años 2008 y 2007.

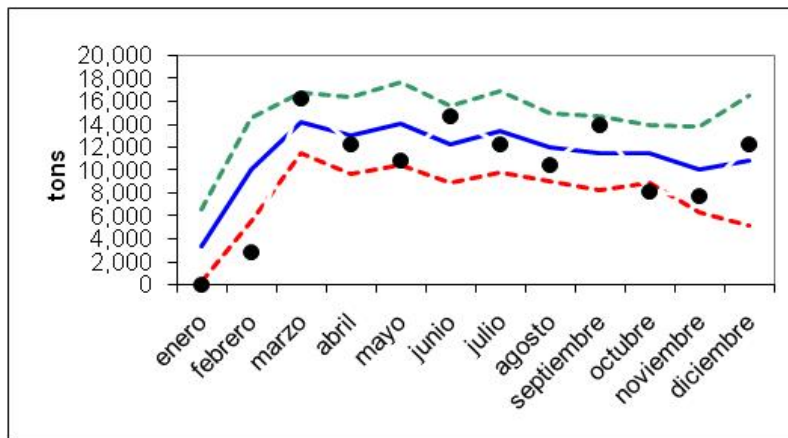


Figura 2. Promedio e intervalo típico de distribución mensual de descargas de la flota durante 2008.

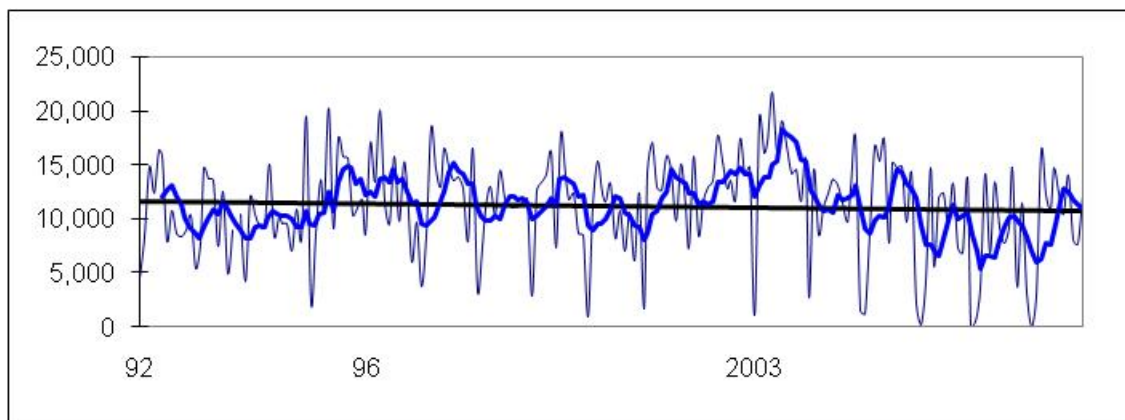


Figura 3. Serie de tiempo de las descargas mensuales de enero del 1992 a diciembre de 2008.

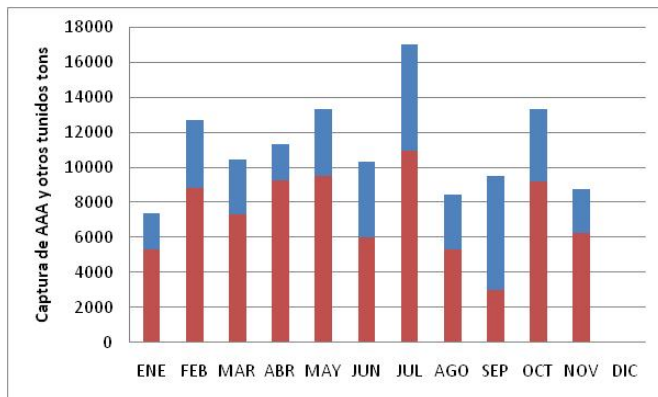


Figura 4. Capturas mensuales de atún aleta amarilla (rojo) y de todas las especies de tunidos durante 2008.

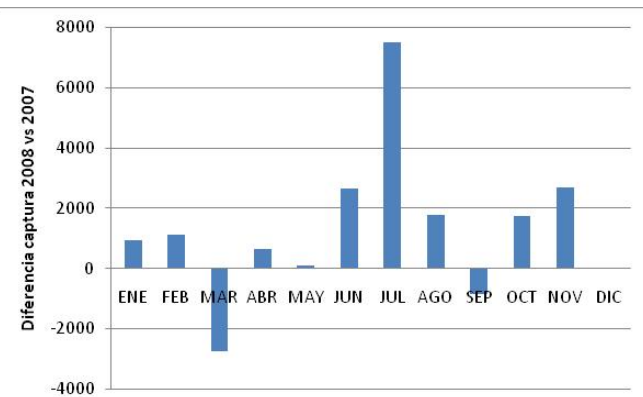


Figura 5. Diferencia de las capturas mensuales de tunidos de 2008 y 2007.

En la figura 5 se muestra la diferencia de las capturas de atún aleta amarilla durante 2008 con respecto a 2007, en donde de nueva cuenta resalta el mes de julio, seguido de junio y noviembre como los otros dos meses con mayor diferencia de capturas. Dentro de lo positivo, se observa que las

capturas se incrementaron en la mayoría de los meses.

Finalmente, en 2008 se capturaron 4, 413 toneladas métricas de atún aleta azul, y más del 90% de las capturas fueron depositadas en los ranchos atuneros para el proceso de engorda. 5