

## IMPORTANCIA DE LA PESCA DE ATÚN EN RELACIÓN A LA PESCA DE TIBURÓN EN ZIHUATANEJO, GUERRERO

Sandra Rita Soriano Velásquez<sup>1</sup>, Ma. Isabel Damián Guillén<sup>2</sup>, Rosa María Hernández Díaz<sup>3</sup>, Donaldo E. Acal<sup>1</sup> y Cecilia Ramirez Santiago<sup>1</sup>

<sup>1</sup>INAPESCA, <sup>2</sup>ICMyL-UNAM, <sup>3</sup>Facultad de Ciencias-UNAM. Dirección: Pitágoras No. 1320 Col. Santa Cruz Atoyac, México D.F. [sad\\_vel@yahoo.com.mx](mailto:sad_vel@yahoo.com.mx)

Los túnidos y los tiburones son especies pelágicas oceánicas migratorias que se desplazan por efectos de cambios ambientales, de alimentación y/o reproducción, concentrándose por lo general en zonas de corrientes de alta productividad biológica. Las pesquerías de atún y barrilete de pequeña escala tienen un impacto social y económico en la pesca artesanal, ya que representan la subsistencia de comunidades ribereñas, aún cuando existen otras pesquerías con mayor beneficio económico, como es la pesca de tiburón. Tal es el caso de Zihuatanejo, Gro.

Este puerto se caracteriza por desarrollar una pesca ribereña, y no tanto oceánica, hacia especies pelágicas como son los tiburones y, en menor grado, los atunes. En los últimos diez años, ha crecido el interés por la pesca de túnidos debido a que la captura de tiburones resulta una inversión costosa con rendimientos bajos en la pesca por viaje. En el presente trabajo se realizó un análisis comparativo de los volúmenes de producción de atunes respecto a la producción de tiburones en Zihuatanejo durante el periodo 2004-2008.

### Túnidos

La captura de túnidos está conformada principalmente por tres especies: atún aleta amarilla (*Thunnus albacares*) con el 70%, seguida del barrilete (*Katsuwonus pelamis*) con 29% y el bonito (*Sarda chiliensis*) con solo el 1% (Figura 1).

La producción en el periodo de 2004 – 2008 osciló entre las 19 y 36 toneladas (t), con un promedio anual de 26 toneladas. La mayor producción se registró en 2006, y la mínima en el año 2007 (Figura 2). El valor total de la producción fue de \$366,300 a \$880,081 pesos. El precio unitario varió de \$12 a \$35/Kg, dependiendo de la temporada.

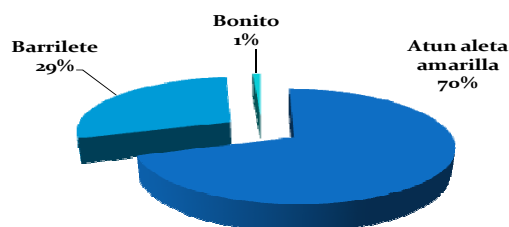


Figura 1. Composición de las capturas de atunes registrada en el periodo 2004-2010, en Zihuatanejo, Gro.

### Volúmenes de Producción anual

Para el año 2004, se registró una producción total de 22.9 t, con un máximo de 5 t en el mes de agosto, con un valor total de \$84,000, y una producción mínima de 2 t en noviembre, con un valor de \$22,820. El promedio anual fue de 3 t (Figura 3). El precio unitario para el atún aleta amarilla varió de \$12 a \$16 pesos por kilogramo, observándose que los más altos se registraron en los meses de agosto y septiembre. Mientras que para el barrilete, el precio en todo el año fue de \$6 pesos.

Para el año 2005, la producción total fue de 23.3 t, con un máximo de 7 t en el mes de julio, con un valor total de \$133,000, y un mínimo de 590 kg en febrero con valor de \$9,940. El promedio anual fue de 2 t (Figura 4). El precio unitario para el atún aleta amarilla varió de \$16 a \$20 pesos por kilogramo, los precios más altos se registraron en octubre y noviembre. Mientras que para barrilete, el precio en todo el año fue de \$8 pesos.

En 2006, la producción total fue de 36 t, con un máximo de 8 t en abril y mayo con un valor total de \$179,520, y la mínima de 70 kg en el mes de octubre con un valor de \$1,400. El promedio anual fue de 3 t (Figura 5). El precio unitario para el atún aleta amarilla varió de \$16 a \$22 pesos por kilogramo, los precios más altos se registraron a partir de febrero. Mientras que para barrilete, el precio se conservó para todo el año en \$8 pesos.

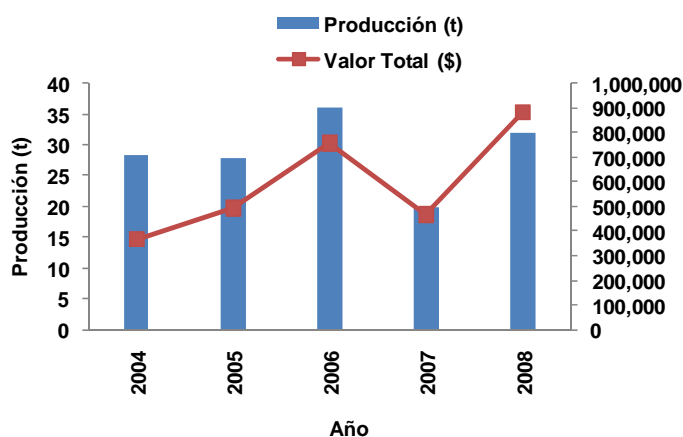


Figura 2. Volúmenes de producción de atún en Zihuatanejo, Gro., durante el período de 2006 y 2008.

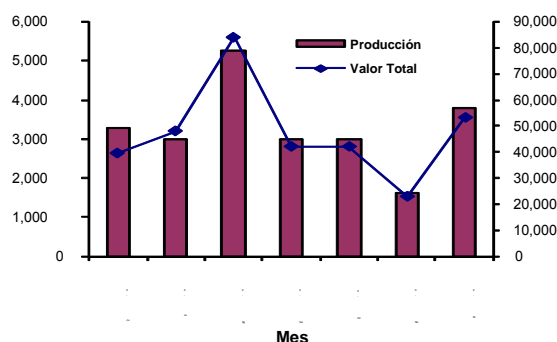


Figura 3. Volúmenes de producción de atún en Zihuatanejo, Gro., en 2004.

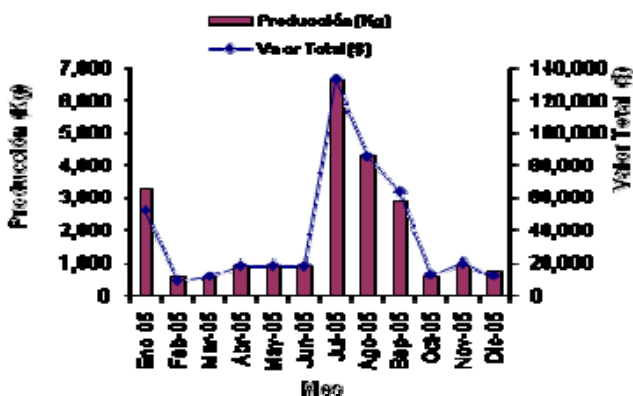


Figura 4. Volúmenes de producción de atún en Zihuatanejo, Gro., en 2005.

En el año 2007, la producción total registrada fue de 20 t, con un máximo de 6 t en el mes de junio con un valor total de \$121,484, y con un mínimo de 915 kg en agosto con valor de \$20,130 pesos. El promedio anual fue de 2.5 t (Figura 6). El precio unitario para el atún aleta amarilla varió de \$20 a \$35 pesos por kilogramo, los precios más altos se registraron de octubre a diciembre. Mientras que para el

barrilete, el precio se conservó para todo el año en \$8 pesos.

Finalmente, para 2008, la producción total registrada fue de 29 t, con un máximo de 7.5 t en el mes de junio con un valor total de \$262,500 pesos, y un mínimo de 100 kg, en el mes de octubre, con valor de \$3,500 pesos. El promedio anual fue de 2.4 t (Figura 7). El

precio unitario para el atún aleta amarilla se mantuvo en todo el año en \$35 pesos por kilogramo, y para el barrilete en \$8 pesos.

### Tiburones

La pesca de tiburón se realiza todo el año, registrando picos de abundancia en julio, septiembre y octubre. La producción osciló entre 39 y 81 toneladas, con un promedio anual de 61.2 toneladas, y con un precio de \$12 a \$20/kg. Se han registrado seis especies de las cuales el tiburón prieto, *Carcharhinus falciformis* es el que domina las capturas con más del 90% (Figura 8).

Durante el período de 2004 a 2008, la producción de tiburón osciló de 4 t a 14 t. Los registros de mayor captura se observaron en los años 2004 y 2005; mientras que los valores más bajos se situaron en el 2006 con apenas 5 t como registro máximo en el mes de noviembre. Sin embargo en este año, se

obtuvieron los valores más altos en su precio ya que se vendía a \$20 pesos el kilo de tiburón. El precio unitario varió de \$12 a \$20 por kilogramo (Figura 9).

Las mayores capturas de tiburón se registraron a partir del mes de septiembre, aunque en los años 2005 y 2006 se observaron dos temporadas principales; una de febrero a mayo, y otra de julio a septiembre, esto posiblemente se debe a los cambios de temperatura que presentan las aguas y tiene como efecto la disponibilidad del recurso.

Los tiburones en relación a los atunes presentan un comportamiento de alternancia, ya que aún cuando la pesca para ambos recursos se efectúa durante todo el año, las mejores temporadas de pesca son diferentes. La pesca de atún registra su mayor producción de abril a julio, y para el tiburón de septiembre a diciembre, e incluso ocasionalmente desde julio.

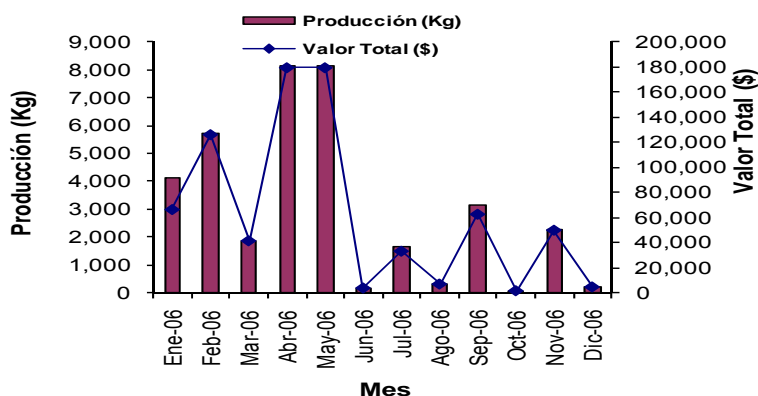


Figura 5. Volúmenes de producción de atún en Zihuatanejo, Gro., en 2006.

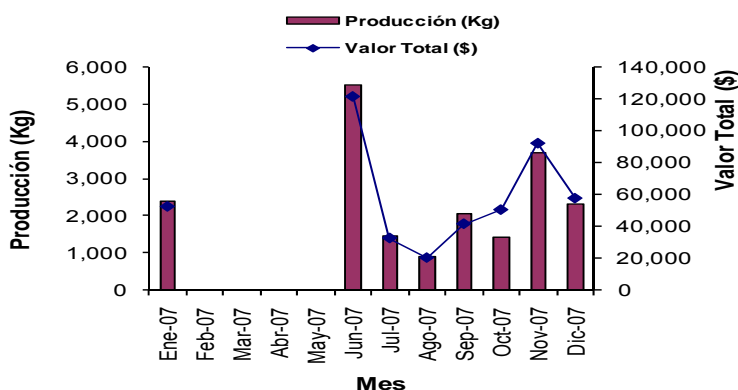


Figura 6. Volúmenes de producción de atún en Zihuatanejo, Gro., en 2007.

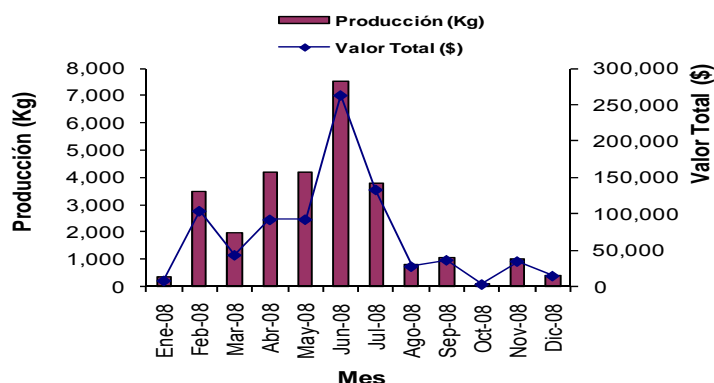


Figura 7. Volúmenes de producción de atún en Zihuatanejo, Gro., en 2008.

Por lo tanto, en Zihuatanejo, Gro., la pesca de los túnidos (dominada principalmente por el atún aleta amarilla), representa una pesca complementaria que proporciona un beneficio económico adicional a esta localidad pesquera por su valor comercial, que en mucho sobrepasa al obtenido de la pesca de tiburón.

Asimismo, otro túnido, como el barrilete, además de ser un recurso pesquero, se le utiliza como carnada en la captura de tiburón, lo cual adquiere una importancia económica para la actividad pesquera de esta región.

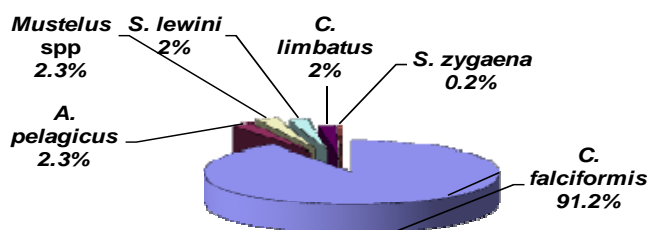


Figura 8. Composición de las capturas de tiburones registrada en el periodo 2004-2010, en Zihuatanejo, Gro.

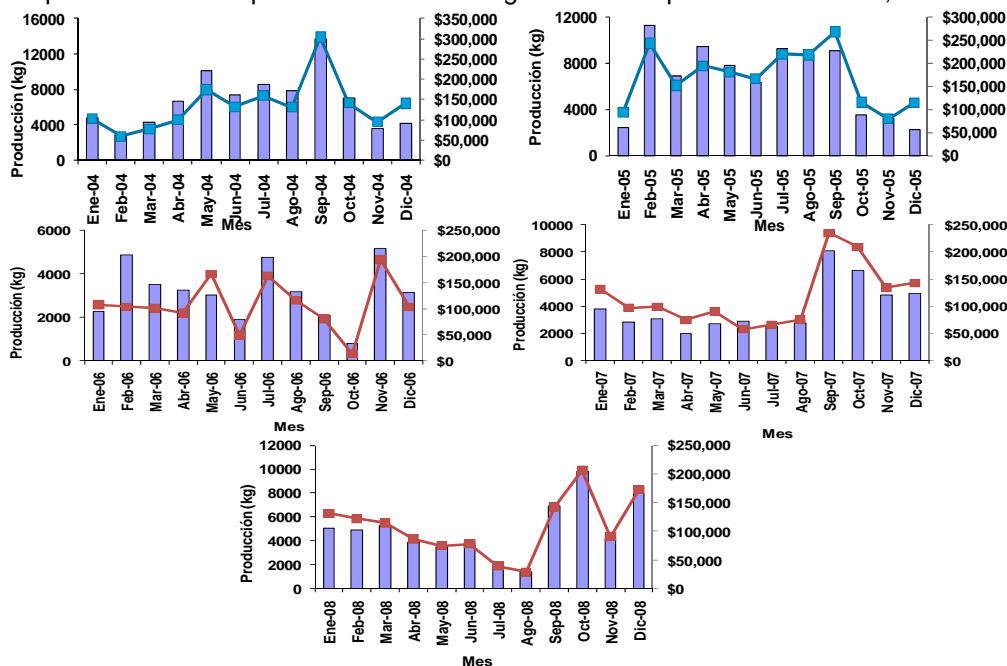


Figura 9. Volúmenes de producción de tiburón en Zihuatanejo, Gro., durante el periodo de 2004 - 2008.

## REUNIONES 2011-2012

### CIAT – IATTC <http://www.iattc.org/MeetingsSPN.htm>

Fecha	Reunión	Sede
Octubre 11-14, 2011	Integración de la oceanografía pesquera en la evaluación y ordenación de poblaciones	La Jolla, California, EE.UU.
Octubre 18, 2011	29ª Reunión del Grupo de Trabajo Permanente sobre el Seguimiento del Atún	La Jolla, California, EE.UU.
Octubre 18, 2011	16ª Reunión del Grupo de Trabajo sobre la Promoción y Divulgación del Sistema de Certificación <i>Dolphin Safe</i>	La Jolla, California, EE.UU.
Octubre 18, 2011	50ª Reunión del Panel Internacional de Revisión	La Jolla, California, EE.UU.
Octubre 19, 2011	24ª Reunión de las Partes del APICD	La Jolla, California, EE.UU.

### CICAA – ICCAT <http://www.iccat.int/es/meetingscurrent.htm>

Fecha	Reunión	Sede
Septiembre 5- 12, 2011	Sesión de 2011 de evaluación de stock de rabil	Donostia, España
Sept 26 – Oct 1, 2011	Grupos de especies	Madrid, España
Octubre 3-7, 2011	Reunión del Comité Permanente de Investigación y Estadísticas	Madrid, España
Noviembre 9- 10, 2011	Reunión del Comité de Cumplimiento	Estambul, Turquía
Noviembre 11- 19, 2011	22ª Reunión ordinaria de la Comisión	Estambul, Turquía

### ISC (International Scientific Committee) <http://isc.ac.affrc.go.jp/>

Fecha	Reunión	Sede
Noviembre 30 – Dic 8, 2011	Shark Working Group (Data preparation & 2-day ageing workshop)	Honolulu, Hawaii, EE.UU.
Diciembre 6-16, 2011	Billfish Working Group (Striped marlin assessment)	Honolulu, Hawaii, EE.UU.
Enero 31, Feb 7, 2012	Pacific Bluefin Tuna Working Group (Data preparation)	La Jolla, California, EE.UU.



Instituto  
Nacional  
de Pesca



El Programa Nacional de Aprovechamiento del Atún y Protección de Delfines (PNAAPD), el Instituto Nacional de Pesca (INPAPESCA) y la Comisión Nacional de Acuicultura y Pesca (CONAPESCA) convocan, a través del Comité Organizador, a la comunidad científica, tecnológica, industrial y al público en general para asistir al:

## XIV FORO NACIONAL SOBRE EL ATÚN

que se realizará en Mazatlán, Sinaloa, del 23 al 25 de  
noviembre de 2011

en las instalaciones de CONAPESCA.

### Envío de resúmenes

Las propuestas sobre estos temas deberán ser enviadas antes del **15 de octubre de 2011** a: [elvigia@cicese.mx](mailto:elvigia@cicese.mx)

Son bienvenidas todas las propuestas relacionadas con los siguientes temas: Pesca de atún, especies asociadas a la pesquería, tecnología de captura, regulación y manejo, comercialización, historia, economía y aspectos sociales, maricultura, etc.

Los resúmenes de los trabajos deberán enviarse en formato de Microsoft Word o compatible, con fuente Times New Roman 12, con 3.0 cm en margen izquierdo y derecho y 2.5 cm margen superior e inferior y con una extensión de máximo 300 palabras. El resumen deberá contener de manera concreta la introducción, métodos, resultados, discusión y conclusiones. Además, deberá de contener título con un máximo de 25 palabras, nombre dirección, teléfono y correo electrónico del o los autores.

### Comité Organizador